

# 강북장애인자립생활센터

## 버력 08월호



발행처: 강북장애인자립생활센터 발행인: 정종남 편집: 편집위원 발행일: 2020년 08월 31일

홈페이지: <http://www.kbcil.or.kr> 전화: 908-7776 팩스: 0303-0799-1758

주소: 서울특별시 강북구 도봉로 328 가든타워 1119호

## 상반기 집단동료상담 ‘쌍방의 마음’



▲ 타인의 이야기를 경청하는 모습



▲ 상반기 집단동료상담 단체사진

7월 31일(금) 상반기 집단동료상담 ‘쌍방의 마음’ 을 진행하였습니다

이번 집단동료상담에서는 타인의 이야기 경청하기와 나의 인생이라는 주제를 가지고 진행하였습니다.

참여자분들께서는 처음에는 자신의 이야기를 하는 것에 대하여 조금은 꺼리셨지만 집단동료상담이 진행될수록 마음을 열고 자신의 이야기를 다른 참여자와 나누었습니다.

그렇게 즐겁게 이야기를 나누자 시간은 흘러 어느새 마칠 시간이 다가왔습니다. 사업을 마치기 전 참여자분들께 소감을 들어보는 시간을 가졌는데 한 참여자께서는 장애인은 마음을 터놓고 말할 수 있는 기회가 많지 않은데 이번 집단동료상담을 통해 진솔한 이야기를 할 수 있어서 매우 기쁘다고 말씀해주셨습니다.

참여자분들께서 즐거워 하시는 모습을 보며 담당자로서 매우 뿌듯한 시간이 되었던 것 같습니다.

## 거주시설연계사업 외부자문회의



▲ 외부자문 컨설팅 진행



▲ 외부자문회의의 단체사진

8월 24일(월) 14:00 ~ 17:00 거주시설연계사업의 일환으로 외부자문회의가 진행되었습니다.

이번 외부자문회의는 '코로나19 팬데믹 여파에 따른 소규모 장애인복지시설(장애인단체 및 거주시설 등)의 역할 및 과제' 라는 주제로 나사렛대학교 인간재활학과 우주형교수님을 섭외하였습니다.

주된 내용으로는 코로나19 시대에 IL센터의 향후 과제로 1. 비대면 시대의 장애유형별 대응하기 2. 장애인 고용/일자리 창출 변화 대응하기 3. 응급&비상 시 장애인에 대한 긴급돌봄시스템 구축 등으로 이루어졌으며, 강의와 토론을 병행하여 진행해보았습니다.

코로나19 장기화에 따라 장애인 자립생활과 IL센터의 사업추진에 있어 큰 어려움을 겪고 있으며, IL센터 온라인-비대면 시대 대응해 변화해야 하는 부분을 강조하고 앞으로 나아가야 할 장애인자립생활센터의 방향성에 대하여 모색할 수 있는 유익한 시간이 되었습니다.

## 센터돌보기(외부사업평가)



▲ 센터돌보기(외부사업평가) 컨설팅 진행모습



▲ 센터돌보기(외부사업평가) 단체사진

센터돌보기(외부사업평가)는 한신대학교 재활상담학과 남세현 교수님을 외부전문가로 초빙하여 8월 25일(화) 14:00~17:00 강북센터 교육실 1707호에서 진행하였습니다.

이번 센터돌보기(외부사업평가)는 2021년 평가지표(안)를 기반으로 사업의 성과평가의 중간점검 및 개선안에 관한 주제로 진행하였습니다.

강북센터 실무자는 외부자문의 성과평가 관련한 문제점 및 진행 방향성에 대해 다시 한 번 확인하는 시간을 가졌으며 다소 어렵거나 이해가 힘든 부분은 교수님께서 실무자의 이해력을 높이고자 다양한 사례 및 예시를 바탕으로 자문을 진행하였습니다.

진행된 사업의 대한 슈퍼비전을 진행함으로써 실무자 역량이 향상될 기회가 되었으며 보완할 수 있는 유익한 시간이 되었습니다.



## 1 ~ 8차 개별자립생활기술훈련 - 애프터 이펙트 배우기(최○○)



▲ 출석체크 중인 최○○님



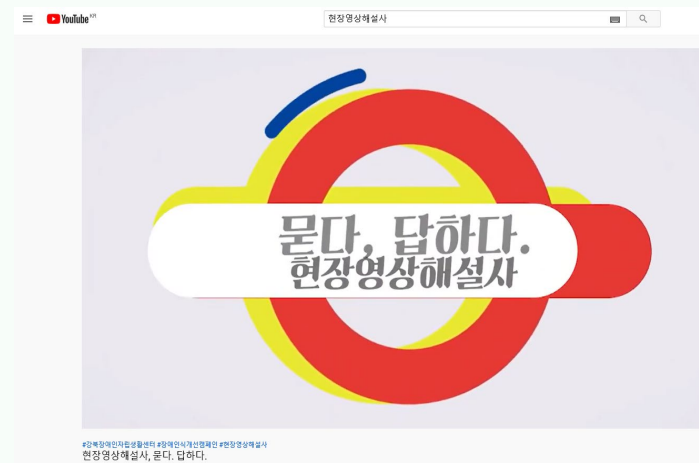
▲ 강사님께 애프터 이펙트 배우는 모습

최○○님의 1 ~ 8차 개별자립생활기술훈련 애프터 이펙트 배우기를 7월 20일(월)부터 8월 14일(금)까지 매주 월요일, 금요일에 진행하였습니다.

최○○님은 영상편집 프로그램인 애프터 이펙트를 배우고 싶다는 욕구가 높게 나타나 개별ILP 통해 1:1 맞춤 교육을 제공하였습니다. 최○○님의 장애 특성상 일반 학원을 다니기 어려운 상황이라 최○○님이 익숙한 공간에서 자신에게 맞는 수업을 들을 수 있도록 하였으며 수업이 끝난 후 배운 것을 복습하는 시간을 통해 스스로 역량강화를 할 수 있도록 하였습니다. 최○○님은 교육이 진행되는 2시간동안 높은 집중력을 보여주셨고 자신이 좋아하는 것을 배우다보니 교육에 대한 높은 만족도를 나타냈습니다. 또한 교육을 진행하며 장애인 예술가를 발굴 및 육성하는 사회적 기업인 스프링샤인을 소개하는 영상을 직접 제작하기도 하였습니다. 영상에 삽입할 사진을 찾고 소개 글을 직접 녹음하여 자막까지 완성하는 과정을 통해 영상편집에 대한 자신감을 가질 수 있었다고 합니다. 최○○님이 열심히 제작한 영상의 링크([https://youtu.be/5\\_CMV1NiILU](https://youtu.be/5_CMV1NiILU))를 첨부해 놓았으니 관심 가져주시면 감사하겠습니다!

코로나19로 인해 외부활동을 못하고 있는 상황이지만 자신이 좋아하는 영상편집을 통해 끊임없이 스스로를 발전시키고 있는 최○○님을 응원합니다.^^

## 3차 장애인식개선캠페인 - 현장영상해설사, 묻다. 답하다.



### ▲ 3차 장애인식개선캠페인 인터뷰 진행

### ▲ 3차 장애인식개선캠페인 유튜브 제작 및 게시

7월 27일(월) ~ 8월 7일(금)까지 10일 간 3차 장애인식개선캠페인 - ‘현장영상해설사, 묻다. 답하다.’ 가 온라인으로 진행되었습니다.

대중에게는 다소 생소할 수 있는 직업인 ‘현장영상해설사’ 를 소개하여 다양한 소통방식의 필요성을 알리고 보다 넓은 분야로의 현장영상해설서비스가 이루어질 수 있도록 인터뷰 영상을 제작하여 센터 홈페이지 및 유튜브 등에 게시하였습니다.

이번 장애인식개선캠페인은 현장영상해설사로 활동 중이신 유영숙 님을 섭외하여 화기애애한 분위기 속에서 인터뷰가 진행되었으며 여러 가지 궁금한 사항들을 알 수 있는 좋은 계기가 되었던 시간이었습니다.

앞으로 현장영상해설사와 같이 장애인의 삶의 질을 높이는 다양한 직업이 생겨나길 기대해봅니다.

## 2차 집단자립생활기술훈련 - 공예체험(나만의 향수 만들기)



▲ 나만의 향수를 직접 만들어보기



▲ 2차 집단자립생활기술훈련 공예체험 단체사진

8월 27일(목) 강북센터 교육실에서 2차 집단자립생활기술훈련 공예체험-나만의 향수 만들기가 진행되었습니다.

태풍으로 인해 날씨가 좋지 않아 걱정이었지만 다행히 모든 참여자분들이 제시간에 도착하셔서 즐거운 향수 만들기 체험을 진행할 수 있었습니다. 코로나19로 외부활동이 어렵기 때문에 전문 강사님을 초빙하여 센터내부에서 프로그램을 진행하였으며 체온체크 및 손소독제 사용, 마스크 착용을 필수로 하여 안전하게 체험을 진행하였습니다.

먼저, 강사님께 자세한 설명을 들은 후 20 ~ 30가지 향을 맡아보며 각자 취향에 맞는 향을 골랐습니다. 고른 향을 이것저것 섞어가며 3가지의 향을 표본으로 만들어 보았고 그 중 자신이 가장 선호하는 향을 선택하여 최종적으로 30ml 향수를 만들었습니다. 참여자 분들은 각자 만든 향을 다른 참여자분들과 공유하며 즐거워하셨고 세상에 하나밖에 없는 나만의 향수라며 만족해하는 모습을 보여주셨습니다. 참여자분들 모두 즐겁게 체험하시는 모습을 보니 담당자로서 뿌듯함을 느꼈습니다.

코로나19로 인해 많이 힘든 요즘 이런 프로그램을 통해나마 약간의 위안이 됐기를 기원하며 프로그램에 참여해 주신 모든 참여자분들과 좋은 체험 진행해 주신 강사님께 감사하다는 말씀 전합니다.^^

## 가형 장애인자립생활주택 자립여행 - 정동진



▲ 정동진 역 앞에서 다같이 사진 찰칵!



▲ 레일바이크를 타며 즐거워하시는 모습

가형 주택 하반기 자립 여행 프로그램이 8월 18일(화)부터 8월 19일(수)까지 1박 2일 동안 진행되었습니다.

자립 여행 프로그램은 입주자분들이 오랫동안 기대하시고 기다려오신 만큼 입주자분들의 기분 좋은 모습을 많이 볼 수 있는 여행이었습니다. 자신이 원하는 것을 선택하고, 보고, 먹고, 즐기며 자립 생활이란 무엇인지 한 번 더 배울 수 있는 좋은 경험이 되었던 것 같습니다.

이번 여행을 통해 일상생활의 스트레스, 코로나19로 인한 무료함 등이 탈피되고, 앞으로 더 멋진 자립생활을 할 수 있는 좋은 경험이 되었길 바랍니다.^^



## 다형 장애인자립생활주택 요리실습프로그램 ‘화채 만들기’



▲ 맛있는 과일화채를 만드는 모습



▲ 맛있는 과일화채를 시식하는 모습

08월 14일(금) 다형 장애인자립생활센터 입주자와 함께 요리실습프로그램을 진행하였습니다.

‘여름’이라는 주제를 가지고 생각나는 음식을 이야기 나누며 빙수와 맛있는 과일화채를 만들기로 결정하였으며 강○○씨와 엄○○씨가 좋아하는 과일을 골라 파인애플, 바나나, 수박을 썰어 과일화채를 만들었습니다.

그 후 빙수에 넣을 우유를 얼리기 위해 소금을 뿌린 얼음 위에 우유봉지를 올린 뒤 살얼음이 얼 때까지 열심히 흔들었지만, 얼음이 부족하여 우유가 얼지 않아 빙수 만들기는 실패하였습니다. 빙수를 만들지 못한 실수가 있었지만, 맛있게 만들어진 과일화채를 먹으며 여름의 무더위를 날릴 수 있었습니다.

시식을 마친 후에는 과일 껍질 분리 배출 방법을 배우며 프로그램을 마무리 하였습니다.

9월에는 다형 장애인자립생활주택 입주자 엄○○씨의 생일파티 프로그램이 있을 예정입니다.

## 이달의 정보

### 추석 승차권 100% 비대면 예매...장애인 등 우선 배정

한국철도(코레일)가 코로나19 예방을 위해 올해 추석 명절승차권을 9월 1일부터 3일까지 사흘간 100% 온라인으로만 사전 판매한다고 25일 밝혔다.

한국철도는 명절승차권 현장발매 폐지에 대한 대책으로 인터넷과 모바일 사용이 어려운 장애인과 노인 등 IT 취약계층을 위한 예매일(9월 1일)을 별도로 마련하고 전체 좌석의 10%를 우선 배정하기로 했다.

이에 따라 예매 첫날인 9월 1일에는 ▲만 65세 이상의 고령자나 ▲장애인복지법 상 등록 장애인만 승차권을 예약할 수 있다.

예매 이틀째인 9월 2일부터는 경로, 장애인을 포함한 모든 국민이 PC나 모바일 등 온라인을 통해 명절 승차권을 예매할 수 있다.

예매대상은 오는 9월 29일부터 10월 4일까지 6일 동안 운행하는 KTX·ITX-새마을·무궁화호 열차와 관광열차 등의 승차권이다.

9월 2일은 경부·경전·동해·충북선 등의 승차권을, 3일은 호남·전라·강릉·장항·중앙선 등의 승차권을 예매한다.

온라인으로 예약하거나 전화로 예약한 승차권은 9월 3일 15시부터 9월 6일 24시까지 반드시 결제해야 한다. 결제하지 않은 승차권은 자동으로 취소되고, 예약 대기 신청자에게 배정된다. 판매되지 않은 잔여석은 9월 3일 15시부터 일반 승차권과 동일하게 구입할 수 있다.

모바일 예매는 승차권 예매 앱인 '코레일톡' 에서 연결되는 명절전용 예매페이지나 한국철도 홈페이지(www.letskorail.com)로 접속해서 예매해야 한다.

기사출처 : <https://www.ablenews.co.kr/News/NewsContent.aspx?CategoryCode=0034&NewsCode=003420200825113435285794>

< 2020년 추석 명절 열차승차권 예매 계획 >

\* 대상승차권 : 20.9.29(화)~10.1.(목,추석)~10.4.(일), 6일간

대상자	일자	시간	방법	매체	대상 노선	비고
장애인 경로	9/1 (화)	09:00	온라인 전화접수	전용홈페이지 (PC·모바일) 철도고객센터	전 노선	전화접수 선착순 1천명
		13:00				
일반	9/2 (수) 9/3 (목)	07:00 13:00	온라인	전용홈페이지 (PC·모바일)	경부·경전·통해·대구·충북·경북·통해남부선	장애인·경로 예매 참여 가능
					호남·전라·강릉·장항·중앙·태백·영동·경호선	

\* 최대한 많은 이용자의 여행을 지원하기 위해 1인당 권도 6회, 왕복(6+6) 12회(전화접수는 1인당 권도 3회, 왕복(3+3) 6회)로 배부 제한

## 이달의 정보

### 수도권 유·초·중·고·특수학교 원격수업 전환

수도권(서울·경기·인천) 지역 소재 유·초·중·고 및 특수학교의 수업 방식이 코로나바이러스 감염증(코로나19) 확산 우려에 따라 오는 26일부터 원격수업으로 전면 전환된다.

교육부(부총리 겸 교육부장관 유은혜)는 25일 수도권 지역 교육청과 함께 학생 안전, 건강을 보호하고 국가 전체의 방역 부담 완화를 위해 이 같이 내용의 방안을 발표했다.

발표에 따르면 지난 15일 정부의 수도권지역 사회적 거리두기 2단계 격상이후 일부 시·군·구는 선제적으로 원격수업으로 전환하는 등 ‘강화된 밀집도 최소화 조치’를 실시했음에도 불구하고 학생, 교직원 확진자가 지속적으로 발생하고 있다.

이에 교육부와 수도권지역 교육감은 26일부터 9월 11일까지 수도권지역 전체에 대해 가장 강력한 2단계 조치인 ‘전면 원격수업 전환’을 결정했으며, 향후 기한 연장 여부 등은 감염증의 확산 상황과 위험도 등을 기준으로 방역당국의 사회적 거리두기 단계와 연계해 검토하기로 했다.

진로·진학 준비를 위해 대면 등교수업이 필요한 고등학교 3학년은 원격수업 전환 대상에서 제외되고, 학습격차 발생 최소화를 위해 기초 학력 지원이 필요한 학생은 원격수업 이외 추가로 대면지도를 실시할 수 있도록 했다. 또한 대면 등교 시에 책상 간 거리두기, 마스크 착용 등 방역수칙을 철저히 준수하도록 했다.

특히 특수학교, 소규모학교(60명 이하), 농산어촌 학교는 지역 감염증 상황을 고려하고 교직원·학부모·학생 등의 의견을 수렴해 원격수업 전환 여부를 자율적으로 결정할 수 있도록 했다.

기사출처 : <https://www.ablenews.co.kr/News/NewsContent.aspx?CategoryCode=0020&NewsCode=002020200825124633981779#z>

#### 【 학교가정 대면교육 지원 】

■ (학교 대면교육) 장애학생 안전과 방역수칙을 준수하여 교육 횟수 및 1일 수업 적정량을 정하고, 원격수업 형태 등 다양한 수업유형 병행\* 지원

\* (예시) 주 2회 학교 대면수업 + 주 3회 과제수행 중심 수업(학습꾸러미 등)

■ (가정 대면교육) 감염예방 수칙을 준수하여 실시

방문 전	방문 시	방문 후
<ul style="list-style-type: none"> <li>· 특수교사 상황 점검</li> <li>· 방문 가능 여부 및 학생 건강 확인 등 학부모와 사전 연락</li> </ul>	<ul style="list-style-type: none"> <li>· 학생(가족) 발열 및 호흡기 증상 유무 확인, 마스크 착용</li> <li>· 위생수칙 안내 및 준수</li> </ul>	<ul style="list-style-type: none"> <li>· 순회교육 방문 시 체크리스트 작성</li> </ul>

## 2020년 08월 회비납부 명단

김낙현 김석현 김숙이 김은순 김재환 김지연 민한나 박동열  
박민숙 박지훈 배소영 손연숙 안해영 오재준 윤동현 윤두선  
이동현 이영훈 장민정 장현수 정종남 정주영 정진경 주영경  
최옥희 최윤숙 최전균

회비 납부에 감사 드립니다

### 후원안내

후원계좌	국민은행 822401-04-025866
예금주	강북장애인자립생활센터
문의	02-908-7776

CMS 신청하실 분은 전화주세요~

※ 후원금은 소득공제를 받을 수 있습니다.



# 강북센터에서 알려드립니다!!



## 8월 30일부터 9월 6일까지 수도권 2단계 사회적 거리 두기 방역 강화

수도권 주민은 꼭 필요한 경우가 아니면  
집에만 머물러 주시길 바라며 **모임, 약속 등은 모두 취소**해 주시고  
퇴근 후에는 **집으로 바로 들어가 주시기 바랍니다**

### #1 젊은 층 중심 외부 활동 최소화

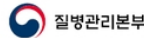
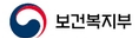
- 일반음식점(주점포함)-휴게음식점-제과점 21시부터 익일 05시까지 포장·배달만 허용
- 프랜차이즈형 커피음료전문점 매장 내 음식·음료 섭취 금지, 포장·배달만 허용
- 실내체육시설(헬스장, 당구장, 골프연습장 등) 집합금지 조치 실시

### #2 지역사회로부터 아동과 학생 집단감염 차단

- 수도권 소재 학원 비대면 수업만 허용, 독서실과 스터디 카페 집합금지 조치 실시
- 돌봄 공백 최소화를 위한 정부, 공공기관 재택근무 활성화

### #3 치명률이 높은 고령층 보호

- 수도권 어르신 당분간 필요한 경우를 제외하고는 외출 자제 당부
- 수도권 요양병원 및 요양 시설 면회 금지
- 방문판매업 관계부처 합동 불법판매 활동 점검, 불법 다단계 신고 포상금 한시적 상향



**스포츠 행사**  
무관중 경기



**교회**  
대면예배 금지



**다중시설**  
실내국공립시설 운영 중단  
고위험시설 12종\* 운영 중단

클럽·룸살롱 등 유흥주점, 콜라텍, 단란주점, 감성주점, 헌팅포차, 노래연습장, 실내스탠딩공연장, 실내집단운동(격렬한 GX류), 방문판매 등 직접판매홍보관, 대형학원(300인 이상), 뷔페, PC방

위험도가 높은 다중이용시설 12종\* 방역수칙 의무화(집합제한)

학원, 오락실, 일반음식점(150㎡ 이상), 워터파크, 종교시설, 공연장, 실내 결혼식장, 영화관, 목욕탕·사우나, 실내체육시설, 멀티방·DVD방, 장례식장



**집합·모임·행사**  
실내 50인 실외 100인 이상 금지,  
옥외 집회 및 시위 10인 이상 금지



**기관·기업**  
공공: 유연, 재택근무 등 근무인원 제한  
민간: 근무인원 제한 권고



**유치원·초·중·고등학교**  
집단발생 지속지역: 원격수업 이 외 지역: 밀집도 1/3유지 (교과는 2/3)  
어린이집·사회복지시설: 휴관·휴원 권고