

2022년 서울시 중증장애인자립생활지원센터 지원사업

강북장애인자립생활센터

버럭 8월호



발행처: 강북장애인자립생활센터 발행인: 정종남 편집: 박지훈 발행일: 2022년 08월 31일

홈페이지: <http://www.kbcil.or.kr> 전화: 908-7776 팩스: 0303-0799-1758

주소: 서울특별시 강북구 도봉로 328 가든타워 1707호

거주시설연계사업 개별ILP & 인권교육



▲ 김○호 어르신 리어카 만들기



▲ 오○천 어르신 토스트 만들기



▲ 허○순 어르신 김밥 만들기



▲ 거주시설 거주인 인권교육

거주시설연계사업의 경우 코로나19가 재유행함에 따라 다시 실내프로그램으로 전환하여 진행하게 되었습니다. 외부활동을 시작한지 얼마 안됐는데 다시 통제됨에 따라 아쉬운 마음이 크다고 하셨습니다.

그래서 8월 개별 ILP 프로그램은 어르신들 각자 가장 좋아하시는 프로그램 위주로 진행하기로 하였고, 최종 공예체험과 요리교실로 결정! 김○호님은 움직이는 리어카, 오○천님과 허○순님은 토스트와 김밥을 만들어 보았습니다.

실내에서 진행이 가능해야하고, 외부인 출입이 금지됨에 따라 발생하는 인력부족 등으로 매번 비슷한 프로그램이 진행되고 있지만 어르신들 개별욕구에 맞춘 프로그램으로 만족도는 상당히 높게 나타나고 있습니다.

또한 상/하반기 연 2회 거주인 인권교육 진행 목표대비 8월에 2차 인권교육을 진행하였습니다.

어르신들 연령대를 고려하여 교육시간을 조정하였고, 그룹으로 나눠 인권교육을 잘 마무리할 수 있었습니다.

발달장애인 자조모임 7차 ‘어울림’ - 아쿠아리움 관람



▲ 공중전화 박스 안에 물고기가!~



▲ 발달장애인 자조모임 '어울림' 단체사진

8월 18일(수) 발달장애인 자조모임 ‘어울림’ 코엑스 아쿠아리움을 관람했습니다.

코엑스 아쿠아리움에 도착한 참여자들은 해양생물이 놀라지 않도록 스마트폰 플래시 끄기, 유리를 때리지 않고 눈으로만 보기, 소리 지르지 않기 등을 약속하고 입장하였습니다.

해양생물을 더욱 자세히 알기 위해 안내 책자와 특정 장소에 비치되어 있는 도장 찍기 활동을 통해 이제는 보기 힘든 멸종위기종을 관람하며 지구온난화 및 환경오염으로 많은 생물이 사라지고 있어 마음이 아프다고 이야기하였습니다.

이렇게 관람을 마친 참여자들은 해마가 너무 이뻐요! 상어가 멋있고 능글해요, 가오리가 종류가 많아서 신기해요. 등 해양생물에 눈을 떼지 못할 정도로 재미있는 시간이었습니다.

동료상담가 양성교육 보수교육 '너의 보석돌이 되어줄게'



▲ 강사님과 함께 동료상담 실습



▲ 동료상담가 양성교육 보수교육 단체사진

8월 23일(화) ~ 24일(수) 동료상담가 양성교육 보수교육 '너의 보석돌이 되어줄게' 를 진행하였습니다.

이번 동료상담가 양성교육 보수교육은 강북센터 보수교육 처음으로 이틀간 진행되었으며 두명의 강사님들께서 교육을 맡아 주셨습니다.

첫번째 교육에서는 동료상담 이론을 주제로 잡고 진행하여 동료상담 이론에 대해서 다시 되짚어 보고 자신의 동료상담 자질을 찾아보며 동료상담가의 대해서 다시 한번 생각 할 수 있는 시간을 가졌습니다.

두번째 교육은 동료상담 실습을 위주로 교육을 진행하였고 참여자분들과 강사님이 함께 동료상담을 진행해보고 자신의 문제점들을 파악하는 시간을 가졌으며 이러한 교육 방식이 참여자분들의 높은 호응도를 이끌어 낼 수 있었습니다.

동료상담가 양성교육 보수교육에 참여해주신 모든 분들께 감사드리며 이번 교육이 동료상담 역량 강화의 도움이 되었으면 하는 바램입니다.

9차 일상 속 차별 찾기 - 서울북부고용노동지청



답변 내용	
답변일	2022-06-07 14:08:14
처리결과 (답변내용)	<p>1. 안녕하십니까? 귀하께서 국민신문고Web을 통해 신청하신 민원(신청번호 1AA-2205-0881605에 대한 검토 결과를 다음과 같이 알려드립니다.</p> <p>2. 동 민원은 장애인·노인·임신부 등의 편의증진 보장에 관한 법률에 관한 내용 중 장애인 화장실의 편의시설 설치 여부 문의 및 건의 민원으로 판단됩니다.</p> <p>3. 서울북부고용센터는 장애인·노인·임신부 등의 편의증진 보장에 관한 법률 시행령에 의거하여 각종 장애인 편의시설을 구비하고 있으며, 화장실 이용과 관련하여 이용하심에 불편이 없도록 최선을 다하고 있습니다.</p> <p>가. 동법 시행규칙 [별표1]편의시설의 구조·재질 등에 관한 세부기준의 세면대 항목에 '세면대 앞면에는 수평손잡이를 설치할 수 있다'고 명시되어 있습니다. 이는 강행규정이 아니며, 장소 내 화장실 규모를 고려하여 휠체어 사용자의 원활한 이용을 위해 설치하지 아니한 부분입니다. 이에, 세면대 위치를 최고 위치인0.9m보다 하향 설치하였습니다. 추후, 예산 상황 등 제반사항을 고려하여 설치를 검토하도록 하겠습니다.</p> <p>나. 대변기용 등받이의 경우 귀하의 의견을 적극 수용하여 예산 요청 후 설치할 예정입니다.</p> <p>다. 비상벨은 출입문 즉 낮은 위치에 재부착하였습니다.</p> <p>라. 현재 대변기에는 광감지식 세정장치가 설치되어 있습니다. 다만, 현재 센서 고장으로 수리를 실시하고 있으며, 물내림 버튼의 경우 추후 제반사항 등을 고려하여 배막 누름식 세정장치 등을 설치하여 편의를 개선하도록 하겠습니다.</p> <p>5. 답변 내용에 대한 추가 설명이 필요한 경우 고용노동부 서울지방고용노동청 서울북부지청 고용관리과 주무관 김형섭(02-950-9713)에게 연락주시면 안내해 드리도록 하겠습니다. 감사합니다. 끝.</p>

▲ 변기에서 너무 높게 위치한 비상벨 ▲ 민원제기 후 조정된 비상벨

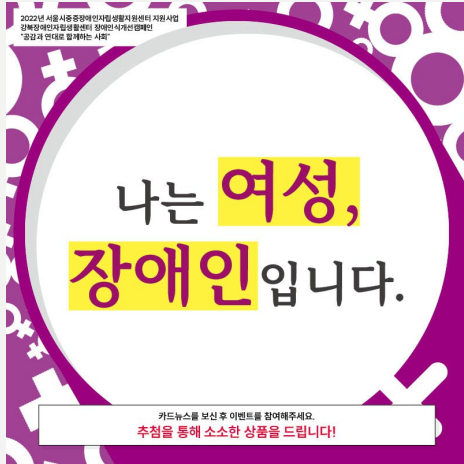
▲ 서울북부지청 고용관리과 민원 답변 내용

8월 5일(금) 13:00 ~ 18:00까지 제9차 일상 속 차별 찾기 서울북부고용노동지청 편의시설 모니터링을 진행하였습니다. “비상벨이 다소 높은 위치에 설치되어 있어 휠체어를 이용하는 장애인이 사용하기에는 부적합해 보이고 세면대에는 안전바가 설치되어 있지 않아 신체장애인이 사용하기에는 위험해보였다.” 라고 최승완 활동가가 말씀해주셨습니다.

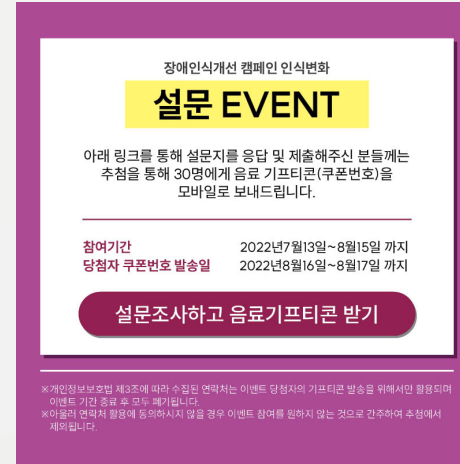
이를 개선하고자 국민신문고에 민원을 제기하였고 서울 북부지청 고용관리과에서 세면대의 안전바 설치 건의 경우, 규정 및 이동을 고려하여 미설치한 사항이며 대안으로 세면대 및 비상벨 위치를 하향 조정했으며 등받이와 물내림 버튼의 경우 추후 제반사항을 고려하여 설치할 수 있도록 하겠다는 답변을 받았습니다.

모니터링 후 비상벨의 위치가 낮게 조정되었음을 확인하여 보람을 느꼈다며 최승완 활동가가 소감을 말씀해주셨습니다. 모두가 불편함 없는 편의시설을 위해 강북센터가 한 발 앞서 뛰어하겠습니다! 감사합니다. ~ ^^

제 3차 장애인식개선캠페인 '공감과 연대로 함께하는 사회' 나는 여성, 장애인입니다 카드뉴스 발행



▲ 나는 여성, 장애인입니다 카드뉴스



▲ 장애인식개선캠페인 설문 이벤트

7월 13일(수) ~ 8월 15일(월)까지 제 3차 장애인식개선캠페인 '공감과 연대로 함께하는 사회' 나는 여성, 장애인입니다 카드뉴스를 발행 했습니다. 이중으로 차별받고 있는 여성장애인의 현 주소를 알려주고 당당한 사회 구성원으로서의 정착을 위해 두 명의 활동가와 함께 주제를 정하여 카드뉴스를 진행했습니다.

소감으로 서해진 활동가는 “여성장애인들은 장애인들이 겪는 차별과 어려움을 기본적으로 가지고 여성으로서 겪을 수 있는 어려움도 함께 가지게 된다. 장애 인구의 반을 차지하는 여성장애인들이 겪는 문제들이 아직도 사각지대에 놓였다고 생각하니 같은 여성으로서 나부터 먼저 관심 가져야겠다는 생각이 들었다.” 고 얘기해주셨고 김실희 활동가는 “차별이 더 심하다는 건 알지만 얼마나 어떻게 있는지는 몰랐다. 시각화된 통계자료를 보며 생각한건 여성장애인들이 사회구성원으로 살아가기 정말 힘들 것 같다는 거였다.” 두분 모두 공통으로 이번 카드 뉴스를 통해서 여성장애인에 대한 관심이 높아지길 원한다고도 얘기해 주셨습니다.

이번 카드뉴스를 통해서 이중으로 차별을 받고 있는 여성장애인에 대해 관심을 가지고, 여성장애인이 당당하게 누릴 수 있는 평등한 사회를 만들어 갔으면 합니다!! 활동가 두분 모두 수고하셨습니다.

※충분한 문화생활 향유와 삶의 재충전※ 가형 장애인자립생활주택 여가문화체험 - 놀이공원 탐방기



▲ 롯데월드 상징물 앞에서 다함께 찰칵



▲ 즐거운 놀이공원 체험 중입니다~



“충분한 문화생활 향유와 삶의 재충전”

과거 서울시복지재단 교육 때, 강사에게 이런 질문을 받은 적이 있습니다. “여러분은 발달장애인분들과 코인노래방에 가신 적이 있습니까.”

아직도 이 질문에 명확한 답을 찾지는 못 하였습니다. 하지만 발달장애인들도 비장애인들과 같은 웃음과 행복을 누릴 수 있도록 기회를 주고, 방법을 알려주어야 한다는 질문이지 않을까 생각하고 있습니다. 어떤 거창한 프로젝트, 프로그램에 따른, 문화생활이 아니라 대한민국 국민이라면, 누구나 한번쯤은 누려보았을 코인노래방, 놀이공원을 장애라는 한계에 가두지 말고, 함께 하는 삶이 있다는 것을 장애인분들에게 알려주는 것이 자립생활주택을 운영하는 코디네이터로서의 역할이라는 생각으로 이번 개별자립지원 프로그램을 다녀오게 되었습니다.

※충분한 문화생활 향유와 삶의 재충전※ 가형 장애인자립생활주택 여가문화체험 - 놀이공원 탐방기



▲ 이번 놀이공원 체험이 입주자분들의 기억에 남는 문화생활이었으면 좋겠습니다.

7월 입주자들과의 간담회를 통해 이러한 마음을 전달, 에버랜드, 롯데월드 등을 제안하였고, 입주자분들이 롯데월드로 결정하셨습니다. 7월 강북CIL 사무실 이전 등의 내부사정으로 연기되어 8월 23일(화) 입주자분들과 즐거운 놀이공원을 다녀오게 되었습니다. 놀이공원이 안겨다 주는 설레임과 행복함. 놀이기구를 타면서 오는 짜릿함과 두려움을 온전히 느낄 수 있게 지원하였고, 안전사고와 코로나19방역에만 유의하며 자유로운 개별자립지원 프로그램 활동을 진행하였습니다.

취업활동을 다시 시작하는 입주자 이○수님에게도, 코로나19와, 장마 등으로 외부활동이 감소된 입주자 신○수님에게도 스트레스를 던져 버리고 다시금, 자립을 위해, 본인의 새로운 삶을 위해 걸어갈 수 있는 좋은 기회이자, 지역사회에 얼마나 많은 문화생활이 있는지를 경험할 수 있는 좋은 기회가 되었을 것이라 생각합니다. 그리고 코디네이터 변○훈도 저희 강북CIL 종사자들도 입주자들에게 어떠한 마음가짐과 역할을 수행해야 하는지를 생각하고, 재충전하는 중요한 시간이 되었습니다.

다형 장애인자립생활주택 - 맛집 탐방 프로그램



▲ 고메스퀘어 앞에서 즐겁게 찰칵



▲ 맛있는 음식을 담은 후 다함께

8월 10일(수) 다형주택 입주자 분들과 맛집 탐방 프로그램을 진행하였습니다.

입주자 회의를 통해 결정된 수유역 고메스퀘어에 방문하여 웨이팅을 한 후 식사를 하였습니다.

입주자분들이 평소 좋아하는 음식인 고기, 회, 초밥, 튀김, 빵 등 다양한 음식을 입주자들의 욕구에 맞추어 자유롭게 식사를 진행 하였습니다.

입주자들 모두 프로그램 진행이 끝난 후 만족도 조사를 하였는데, 직접 골라서 다양하게 먹을 수 있는 식사를 하여 만족도가 높은 모습을 보였습니다.

입주자 엄○희씨의 경우 “배불러, 굳!” 이라고 말하였고, 입주자 강○연씨의 경우 “맛있어요, 좋아요” 라고 말하며 맛집 탐방 프로그램에 만족해하는 모습을 보였습니다.

강북장애인자립생활센터 서울시중증장애인 인턴을 소개합니다.



▲ 이강웅 중증장애인 인턴



▲ 이강웅 인턴 업무 진행 모습

안녕하세요 2022년 서울시 중증장애인 인턴 이강웅입니다.

저는 줄곧 서비스업에서만 근무하다가 새로운 업무에 대해 배우고 싶어 서울시 장애인일자리통합지원센터를 통해 서울시 중증장애인 인턴사업을 지원하게 되었습니다. 그리하여 8월부터 강북장애인자립생활센터에 인턴으로 근무하게 되었습니다.

처음이라 많이 떨리고 걱정도 되지만 선생님들께서 잘 알려주시고 해서 잘 적응해가고 있습니다.

앞으로도 더 발전하는 인턴, 센터에 도움이 되는 인턴이 되도록 노력하겠습니다.

감사합니다.

이달의 정보

'2023년 정부예산안' 속 주요 장애인예산

내년 4월 발달장애인 긴급돌봄 시범사업

보건복지부는 장애인연금과 장애수당 인상, 일자리 확대 등 장애인 소득보장 강화를 위해 전년 대비 1407억원 증액된 1조3010억원과 장애인활동지원, 긴급돌봄 등 돌봄 확대를 위해 3226억원 증액된 2조 4203억원을 편성했다.

장애수당, 월 4만원에서 6만원으로 인상

월 최대 30만 8000원인 장애인연금은 물가상승 등을 고려, 4.7% 증액된 32만 2000원, 장애수당 또한 월 4만원에서 6만원으로 인상하는 예산이 반영됐다.

장애인 일자리는 올해보다 2000개를 확충 총 29만 5000개를 제공해 근로 능력에 따른 맞춤형 경제적 지원을 강화할 예정이다.

장애예술인 활동 전문공간 조성, 신기술 기반 활동지원

문화체육관광부는 장애예술인의 문화예술활동을 활성화하기 위해 '함께누리 지원' 사업으로 장애예술인 활동 전문공간 조성 13억 원, 장애예술인 신기술 기반 활동 지원 11억 원, 장애인예술교육 지원, 장애예술인 창작물의 유통 지원을 위한 플랫폼 개발 2억 원을 신규로 편성하는 등 새롭게 추진한다.

중증장애인 출퇴근비용 지원 대상 확대

고용노동부는 장애인고용장려금 인상을 위한 예산 2977억원을 편성했다. 이에 남성 경증 30만원에서 35만원, 여성 경증 45만원에서 50만원, 남성 중증 60만원에서 70만원, 여성 중증 80만원에서 90만원으로 인상된다.

중증장애인 출퇴근비용 지원 대상은 최저임금 적용제외 인가자에서 중위소득 50% 이하까지 확대키로 하고, 69억원의 예산을 편성했다.

국도교통부는 저상버스, 특별교통수단, 휠체어 탑승 가능 버스 등 교통약자 이동편의 증진 사업 지원 예산으로 전년 대비 2배 이상 확대된 2246억원을 편성했다. 여기에는 장애인콜택시 이동지원센터 운영비 지원 신규예산 238억원이 반영돼 있다.

기사출처 : [에이블뉴스](http://ablenews.co.kr) - '도서관 장애인서비스 아이디어.우수사례' 공모 (ablenews.co.kr)

2022년 08월 회비납부 명단

김숙이 김은순 김재환 민한나 박동열 박민숙 박지훈
배소영 안해영 윤동현 윤두선 이동현 이영훈 장민정
정종남 정주영 정진경 주영경 최미경 최옥희 최윤숙

회비 납부에 감사 드립니다

후원안내

후원계좌	국민은행 822401-04-025866
예금주	강북장애인자립생활센터
문의	02-908-7776

CMS 신청하실 분은 연락 부탁드립니다!

강북장애인자립생활센터 사무실 이전 안내

강북장애인자립생활센터 사무실 이전 안내

강북장애인자립생활센터 사무실 이전으로 주소 변경을 다음과 같이 안내하오니 참고하시길 바랍니다.

변경 전 주소	변경 후 주소
서울특별시 강북구 도봉로 328 가든타워 1119호	서울특별시 강북구 도봉로 328 가든타워 1707호

기존 사무실과 동일한 건물(가든타워 오피스텔) 상층부로 이전하였음을 알립니다.

감사합니다.

문의 : 02-908-7776 강북장애인자립생활센터