

# 강북장애인자립생활센터

## 버력 11월호



발행처: 강북장애인자립생활센터 발행인: 정종남 편집: 편집위원 발행일: 2020년 11월 30일

홈페이지: <http://www.kbcil.or.kr> 전화: 908-7776 팩스: 0303-0799-1758

주소: 서울특별시 강북구 도봉로 328 가든타워 1119호

## 거주시설연계사업 개별 ILP(허○○/김○○/유○○)



▲ 새알심 만들기 유○○어르신



▲ 과일사라다 만들기 허○○어르신



▲ 연 만들기 김○○어르신

11월 개별 ILP 역시 참여자들 1:1 욕구를 반영하여 프로그램을 계획 및 수립하였습니다. 전반적으로 요리교실을 선호하는 참여자들이 많은 편으로 11월에는 새알심 만들기, 과일사라다 만들기, 연 만들기 등으로 진행되었습니다.

매월 개별 ILP를 통해 요리교실을 접하는 기회가 잦아 보니 자연스럽게 칼질이 늘었으며 이에 뿌듯함을 느끼는 참여자들 모습도 볼 수 있었습니다.

지속적인 개별 ILP 프로그램 진행에 따라 참여자 스스로 어떠한 것에 대하여 고민하고 결정하는 등 주도적인 모습으로 변화하기도 하였으며, 이에 시설 담당자님의 긍정적인 평가 또한 나타났습니다.

코로나19 사태가 장기화됨에 따라 참여자들의 경우 시설 내부생활로만 이루어지다 보니, 무료함을 많이 느끼시곤 했는데 거주시설연계 물품지원으로 조금이나마 무료함을 해소할 수 있는 기회가 되었다며 감사한 마음을 전달하곤 하였습니다.

## 제14기 강북장애인자립생활학교 '소통하는 장애, 인권을 담다.' (3강 ~ 4강)



▲ 3강 '장애학과 당사자주의'



▲ 4강 '생애주기별 발달장애인의 이해'

제14기 강북장애인자립생활학교 세 번째 강의는 인천대학교 사회복지학과 전지혜 교수님의 '장애학과 당사자주의'를 10월 27일(화)에 진행하였으며 네 번째 강의로는 남서울대학교 사회복지학과 양숙미 교수님의 '생애주기별 발달장애인의 이해'를 10월 29일(목)에 진행하였습니다.

3강은 장애학에서 당사자주의를 바라보는 다양한 견해와 장애학이 각 나라별로 발전되는 과정을 상세하게 강의하여 장애학에 대하여 당사자로서 어떻게 발전되는 것이 긍정적일지 고민해볼 수 있는 시간이었습니다.

4강은 생애주기에 따라 달라지는 발달장애인의 변화와 그 이유를 경험과 학문을 통해 설명해주셨으며 그에 따른 올바른 태도와 행동을 예시를 통해 강의해주셔서 발달장애인에 대해 더 깊이 이해할 수 있는 시간이었습니다.

## 제14기 강북장애인자립생활학교 '소통하는 장애, 인권을 담다.' (5강 ~ 6강)



▲ 5강 '의사소통과 대인관계'



▲ 6강 '장애인의 건강권'

제14기 강북장애인자립생활학교 다섯 번째 강의는 사단법인 휴먼서비스복지회 손연숙 이사장의 '의사소통과 대인관계'를 11월 03일(화)에 진행하였으며 마지막 강의는 건강의집의원 홍종원 대표원장의 '장애인의 건강권'을 11월 05일(목)에 진행하였습니다.

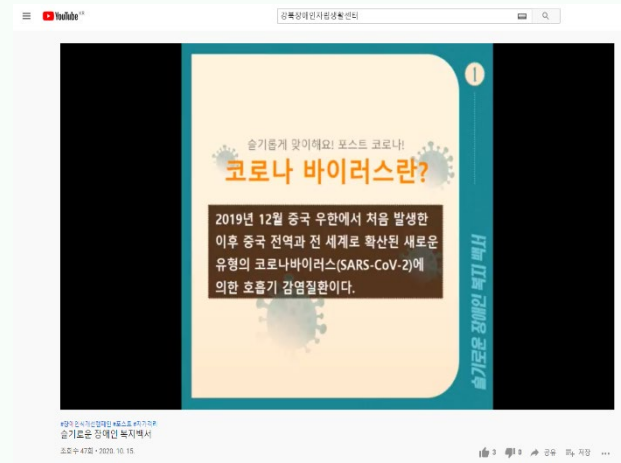
5강은 올바른 의사소통을 통해 대인과의 관계를 건강히 하고 자신의 의견을 보다 명확하고 효율적으로 전달하기 위한 스킬을 열성적으로 강의해주셨습니다.

6강은 장애인의 건강권을 단순히 개인의 문제가 아닌 환경적, 사회적 관계에서 바라보는 새로운 시각으로 강의해주셨으며, 장애인의 건강권에 대해 장애인 당사자가 다양한 관점으로 생각 해 볼 수 있는 시간이었습니다.

## 6차 장애인식개선캠페인 '포스트 코로나를 향한 슬기로운 장애인 복지백서'



▲ 6차 장애인식개선캠페인 카드뉴스



▲ 6차 장애인식개선 캠페인 유튜브 영상 제작

10월 15일(목) ~ 11월 01일(일)까지 18일간 6차 장애인식개선캠페인 - 공감과 연대로 함께하는 사회가 온라인으로 진행되었습니다.

6차 장애인식개선캠페인은 전 세계적으로 유행하는 코로나 바이러스에 대한 정의, 증상, 확산 현황, 장애유형별 피해유형과 복지대책 등을 안내하여 변화된 상황을 정확히 알리고 명확한 정보를 전달하기 위해 제작하였습니다.

금번 장애인식개선캠페인을 통해 생명을 위협하는 코로나 바이러스에 의한 변화를 알리고 그에 따라 장애인에게 맞는 복지대책이 마련될 수 있는 계기가 되었으면 합니다.



## 4차 집단자립생활기술훈련 - 떡 공예(양금플라워케이크 만들기)



▲ 떡 공예를 위해 찰주머니를 준비하는 모습



▲ 자신이 원하는 예쁜 모양을 직접 만드는 모습

10월 30일(금) / 11월 02일(월) 4차 집단자립생활기술훈련 떡 공예 - 양금플라워케이크 만들기가 진행되었습니다.

참여자분들에게 다양한 체험을 제공하고자 4차 집단ILP로 양금플라워케이크 만들기를 선정하였으며 전문 강사님을 통해 좀 더 자세히 배울 수 있도록 준비하였습니다.

이번 체험의 경우 평소에 접할 기회가 많지 않다보니 많은 분들께서 신청을 해주셨습니다. 양금플라워케이크는 눈으로도 즐길 수 있고 입으로도 즐길 수 있어 많은 분들이 관심을 가져주신 것 같습니다.

## 4차 집단자립생활기술훈련 - 떡 공예(앙금플라워케이크 만들기)



▲ 자신이 직접 만든 떡과 함께 단체사진 찰칵



▲ 자신이 만든 떡을 자랑하며 한 컷~!

떡 공예체험은 강북센터 건물 지하 1층에 위치한 문화센터에서 진행되었으며 강사님의 설명을 듣고 서툴지만 열심히 앙금플라워를 만들어 보았습니다. 섬세함을 요하는 작업이기 때문에 만드는 것이 쉽지 않았지만 그래도 여러 개 만들다 보니 점점 예쁜 꽃의 형태를 갖추었습니다.

앙금플라워를 만들 때 요령이 없다보니 손이 살짝 아팠지만 그래도 참여자분들 모두 집중해서 앙금 플라워를 만드는 모습이 정말 보기 좋았습니다. 그렇게 완성한 꽃들을 케이크 위에 차곡차곡 올리면 각자 개성 있는 케이크를 완성했습니다.

참여자들은 직접 만든 케이크를 자랑하기도 하고 예쁘다고 감탄하기도 하였습니다. 그런 참여자들의 모습을 보니 담당자인 저 또한 매우 뿌듯하고 즐거웠습니다. 직접 만든 예쁜 앙금플라워를 가족들과 또는 지인들과 함께 나눠드시며 즐거운 시간 보내시기를 기원합니다.^^

## 발달장애인 자조모임 9차 ‘어울림’ - 제과제빵 체험



▲ 케이크 위에 예쁜 모양을 내는 모습



▲ 다 함께 케이크를 들고 즐겁게 사진을 찍는 모습

발달장애인 자조모임 제과제빵 체험을 위해 11월 11일(수) 13시에 가든타워 1707호에 모여 체온과 손 소독 진행 후 먹고 싶었던 떡볶이, 컵밥, 튀김을 먹고 분리수거를 진행을 마친 후 마스크 착용을 확인 후 노원역으로 이동하였습니다.

참여자들은 위생을 위해 손 씻기와 앞치마 장갑을 착용하였으며 강사님이 케이크 만드는 방법(시럽, 생크림)을 차근차근 이해되도록 설명을 해주셨습니다. 본격적으로 시작에 앞서 참여자들은 시럽을 붓에 발라 꼼꼼하게 발라주었으며 생크림 나이프를 사용하여 꼼꼼하게 케이크를 덮었습니다. 처음에는 생크림을 케이크 겉면을 덮는 작업이 어려웠으나 포기 하지 않고 열정적으로 하는 모습을 볼 수 있었습니다. 만들어진 케이크 위에 과일 장식을 정성스럽게 하는 모습을 보고 강북CIL 담당자는 누구에게 선물해줄 거냐는 질문에 가족 또는 친구에게 주고 싶다고 이야기하며 포장을 하였습니다.

포장된 케이크 상자를 보며 만족스럽게 잘되었는지 참여자들은 콧노래를 부르며 귀가하였습니다.



## 발달장애인 자조모임 10차 ‘어울림’ - 클라이밍 체험



▲ 용기를 내어 클라이밍 체험을 하고 있어요!

▲ 암벽 앞에서 다 함께 브이!!

11월 20일(금) 발달장애인 자조모임 클라이밍 체험을 진행하였습니다. 참여자들은 수유역 3번 출구에 모여 체온 체크와 손 소독을 마친 후 카레가 먹고 싶었던 참여자들을 위해 점심장소를 이동하였습니다. 식사를 마친 참여자들과 함께 경전철을 이용하여 북한산우이역으로 이동하였습니다. 가파른 경사를 지나 목적지인 야크돔에 도착하였습니다.

체험장 안으로 들어가자 바로 보이는 높은 벽에 무서워서 들어가지 못하는 참여자들과 들떠서 먼저 해보고 싶다는 참여자들이 있었습니다. 클라이밍 체험에 앞서 안전교육 진행 후 참여자들은 각자 원하는 코스를 보호자와 동행하여 진행 도중 떨어지기도 했지만 포기하지 않고 다시 도전하는 참여자들의 열정적인 모습이 보였습니다.

클라이밍이 무섭거나 어려운 참여자는 아쉽게도 다른 참여자의 도전을 구경하는 시간을 가졌습니다.

코로나19로 외부 활동이 힘든 참여자들에게 신체 활동에 좋은 클라이밍 체험으로 신나는 시간이 되었습니다.

## 가형 장애인자립생활주택 입주대기자 사전지원 요리실습 프로그램



▲ 양파를 손질하여 닭볶음탕 재료를 준비합니다!

▲ 닭볶음탕을 끓이는 모습 불사용은 조심조심!

가형 자립생활주택 요리실습은 11월 11일 수요일에 닭볶음탕 만들기가 진행 되었습니다.

이○○씨는 가형 주택의 새 입주자분으로 자립생활주택 입주 전 새로운 환경의 적응 및 탐색을 위해 사전지원이 진행 되었고, 이○○씨의 바람대로 주택에서의 요리실습이 진행 되었습니다.

새로운 환경에서 다소 긴장하는 모습을 보이기도 하였으나, 자신이 원하는 메뉴를 스스로 정하고, 자신의 주도 하에 요리실습을 진행 하려는 모습에서 적극적이고 자신감 있는 모습 또한 볼 수 있었습니다.

요리실습 후 마무리까지 스스로 하는 모습을 보여주시고, 프로그램에 대한 소감을 나누며 마무리 되었습니다.^^

## 다형 장애인자립생활주택 입주자 여가·문화체험프로그램



▲ 자신이 직접 그린 그림 자랑해보요!(입주자 엄○○씨)



▲ 참 잘 그렸죠?(입주자 강○○씨)

11월 17일(화) 다형 장애인자립생활주택 여가·문화체험프로그램이 있었습니다.

코로나로 인하여 외출이 어려운 요즘 실내에서 즐길 수 있는 미술활동을 진행하였습니다. 평소 입주자분들은 종종 스케치북에 그림을 그리곤 하는데, 오늘은 캔버스 위에 그림을 그리는 시간을 가졌습니다.

각자의 캔버스에 유화물감으로 색칠을 하면서 엄○○씨는 과감하게 색칠하여 빠르게 끝내는 반면 강○○씨는 꼼꼼하게 하나씩 물감을 칠해가는 모습을 볼 수 있었습니다. 공통적으로 색칠을 하는 동안은 엄청난 집중력을 보였고, 완성된 자신의 그림을 보고 미소를 지어보이셨습니다.

완성된 그림을 각자의 방 한편에 두었습니다. “재미있었어요.”, “정리하고 방에서 또 할래요.” 등 금일 프로그램 참여 소감을 나누며 마무리 하였습니다.

12월 다형 장애인자립생활주택에서는 크리스마스 파티프로그램과 소방안전교육이 있을 예정입니다.

## 이달의 정보

‘2월 3일 한국수어의 날 지정’ 문체위 통과

### 국가·지자체 기념행사 실시...“농인 권리 확대”

한국수화언어법 제정일인 2월 3일을 ‘한국수어의 날’로 지정한 법률안이 국회 상임위를 통과했다.

국회 문화체육관광위원회가 지난 26일 전체회의를 열어 41건(대안 및 수정안 포함)의 법안을 의결했다.

‘한국수화언어법 일부개정법률안’은 더불어민주당 이재정 의원이 발의한 법안으로, 수어에 대한 인식을 개선하고, 농인의 권리를 확대하기 위해 한국수화언어법 제정일인 2월 3일을 ‘한국수어의 날’로 지정하는 내용을 담았다.

‘한국 수어의 날’이 속한 주간을 한국수어 주간으로 정했고, 국가와 지방자치단체는 한국수어의 날 기념 행사 등을 실시할 수 있도록 했다.

이날 함께 통과된 ‘공연법 일부개정법률안’은 국민의힘 태영호, 이종성, 배현진 의원이 각각 발의한 총 3건의 법안을 통합·조정해 문화체육관광위원회 대안으로 마련했다.

개정안은 화재 및 재난에 대한 대한 취약성이 매우 높은 장애인 등 거동이 불편한 관람자가 문화생활을 안전하게 즐길 수 있도록, 공연장 운영자가 수립하는 재해대처계획에 거동 불편한 관람자에 대한 사항을 포함시키도록 했다.

또한 공연 시작 전 관람자에게 주지하도록 돼 있는 피난안내 내용에 장애인 등 거동이 불편한 관람자 피난 방법도 포함하도록 하는 내용도 담겼다.

한편, 이날 의결된 법률안은 법제사법위원회의 체계자구심사를 거쳐 국회 본회의에서 최종 의결된다.

기사출처 : <https://www.ablenews.co.kr/News/NewsContent.aspx?CategoryCode=0044&NewsCode=004420201127094849829504>



## 이달의 정보

### 국내 최초 '3D프린터 보조기기 공공 플랫폼' 오픈

경기도재활공학서비스연구지원센터가 국내 최초로 3D 프린터를 활용한 보조기기 공유 플랫폼인 '3D 보조기기 공공 플랫폼'을 오픈했다고 27일 밝혔다.

'보조기기 3D 공공 플랫폼'은 누구나 쉽게 자신이 만든 보조기기 설계를 플랫폼에 올리거나 내려받아 사용할 수 있기 때문에 3D프린터에 대한 전문적인 기술을 갖추지 않아도 누구나 맞춤형 보조기기를 제작할 수 있다.

특히 완성된 3D 보조기기 아이템을 플랫폼에 공유함으로써 자연스럽게 보조기기 공유 생태계를 조성한다는 계획이다.

또한, 센터는 '보조기기 3D 공공 플랫폼'의 활성화와 맞춤 보조기기에 대한 지역적 제한을 해소하기 위해 올해 대구, 울산, 강원, 광주, 용인 지역의 5개 보조기기 서비스 기관과 협력 체계를 조성했고, 2022년까지 전국 15개 기관으로 협력 기관을 넓혀 나갈 예정이다.

이를 통해 맞춤형 보조기기가 필요한 사람 누구나 거주 지역이나 비용에 구애받지 않고 3D프린터를 활용한 맞춤 보조기기 서비스를 제공할 수 있게되었다.

경기도재활공학서비스연구지원센터 강인학 센터장은 "3D 보조기기 공공 플랫폼을 통해 장애인의 욕구에 맞는 맞춤 보조기기 개조·제작 서비스의 기반이 마련되었다"며 "플랫폼이 잘 운영될 수 지역사회 기관들과 협력하는 동시에 플랫폼 내 설계를 확보하기 위한 공모 사업도 추진할 계획"이라고 전했다.

기사출처 : <https://www.ablenews.co.kr/News/NewsContent.aspx?CategoryCode=0036&NewsCode=003620201127153227953918>

## 2020년 11월 회비납부 명단

김석현 김숙이 김은순 김재환 민한나 박동열 박민숙 박지훈  
배소영 손연숙 안해영 오재준 윤동현 윤두선 이동현 이영훈  
장민정 장현수 정종남 정주영 정진경 주영경 최미경 최옥희  
최윤숙

회비 납부에 감사 드립니다

### 후원안내

후원계좌

국민은행 822401-04-025866

예금주

강북장애인자립생활센터

문의

02-908-7776

CMS 신청하실 분은 전화주세요~

※ 후원금은 소득공제를 받을 수 있습니다.

## 강북센터에서 알려드립니다!

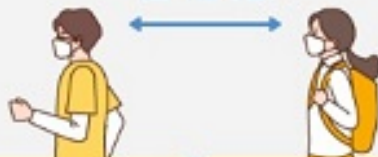
### 사회적 거리 두기 단계별 기준 및 방역 조치



지역 내 산발적 발생  
(생활방역)



지역적 유행 단계  
(권역별 대응)



전국적 유행 단계  
(전국적 대응)



구분	1단계	1.5단계	2단계	2.5단계	3단계
개념	생활 속 거리두기	지역적 유행 개시	지역 유행 급속 전파, 전국적 확산 개시	전국적 유행 본격화	전국적 대유행
기준	<p><b>주 평균 일일 국내 발생 확진자 수</b></p> <p>- 수도권 100명, 충청·호남·경북·경남권 30명, 강원·제주 10명 미만</p>	<p><b>주 평균 일일 국내 발생 확진자 수</b></p> <p>- 수도권 100명, 충청·호남·경북·경남권 30명, 강원·제주 10명 이상</p> <hr/> <p><b>60대 이상 주 평균 일일 확진자 수</b></p> <p>- 수도권 40명, 충청·호남·경북·경남권 10명, 강원·제주 4명 이상</p>	<p><b>다음과 같은 세 가지 중 하나 충족</b></p> <p>① 유행권역에서 1.5단계 조치 1주 경과 후, 확진자 수가 1.5단계 기준의 2배 이상 지속</p> <p>② 2개 이상 권역에서 1.5단계 유행이 1주 이상 지속</p> <p>③ 전국 확진자 수 300명 초과 상황 1주 이상 지속</p>	<p>전국 주평균 확진자 400명~500명 이상이거나, 2단계 상황에서 더블링 등 급격한 환자 증가 상황</p> <p>※ 격상시 60대 이상 신규확진자 비율, 중증환자 병상수용능력 등 중요하게 고려</p>	<p>전국 주평균 확진자 800~1000명 이상이거나, 2.5단계 상황에서 더블링 등 급격한 환자 증가</p> <p>※ 격상시 60대 이상 신규확진자 비율, 중증환자 병상수용능력 등 중요하게 고려</p>
준수사항	일상생활과 사회경제적 활동을 유지하면서, 코로나19 예방을 위해 방역수칙 준수	위험지역은 철저한 생활방역	위험지역은 불필요한 외출과 모임 자제, 사람이 많이 모이는 다중이용시설 이용 자제	가급적 집에 머무르며 외출·모임과 다중이용시설 이용을 최대한 자제	원칙적으로 집에 머무르며 다른 사람과 접촉 최소화